

Réaliser un faire-part de naissance

Dans ce cours, on se propose de réaliser un faire-part de naissance sous forme de fichier .JPG. L'intérêt est de pouvoir le faire imprimer rapidement pour un prix raisonnable par n'importe quel photographe disposant d'une borne numérique (les 100 exemplaires coûtent entre 30 et 40 €, format 10x13).

Le résultat que l'on souhaite obtenir est l'image Claria.jpg. Nous disposons des photos suivantes ainsi que de la photo de l'enfant en bas du faire-part :



Claria.jpg

1 - Retouche de la première photo

La photo de la maman est sombre, floue, et les yeux sont rouges...



avant



après une correction gamma de 1,4

Pour corriger le flou, on utilisera la fonction **Image** -> **Accentuer** -> **Accentuer davantage**.

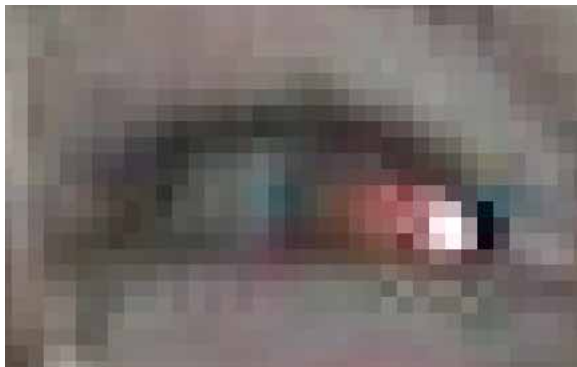


avant



après avoir accentué les contours

Il faut ensuite corriger les yeux rouges. Pour cela, on utilisera le pinceau à cloner, avec un zoom très important. Il faut surtout ne pas enlever le reflet qui donne de la vie à l'œil, mais gommer la partie rouge à gauche du reflet.



Pour régler la taille du pinceau à cloner, utiliser « **Affichage -> Barres d'outils -> Palette Configuration** ». On prendra par exemple dans notre cas un pinceau de 2 ou 3 pixels.



avant



après les corrections

2 - Récupération du visage

A l'aide du lasso, nous allons détourer le visage. Pour cela, il est préférable de zoomer l'image et d'enlever, petit à petit, tout ce qui ne fait pas partie du visage.

Ensuite, toujours à l'aide du lasso, il est facile de sélectionner le visage et de le coller comme nouveau calque dans une nouvelle image.

Vous pouvez donc créer une nouvelle image. Pour en connaître la taille, il suffit de regarder la taille de la deuxième photo.



Prise avec un appareil 1,3 Mégapixels, elle fait 1280 x 960. Pour vous en assurer, vous pouvez regarder le menu « Affichage -> Informations sur l'image ».

3 - Le montage des 3 visages

Nous pouvons donc créer une nouvelle image sur fond blanc faisant 1600 x 960 pixels pour mélanger les deux photos (**Fichier -> Nouveau**).

Dans ce nouveau fichier, nous allons copier le visage que nous avons détourné ainsi que la deuxième photo. La deuxième photo sera copiée « **Comme nouvelle sélection** » : elle constituera l'arrière-plan. Le visage sera collé « **Comme nouveau calque** ». Nous n'oublierons pas de renommer ce calque en faisant **Calques -> Propriétés**.


Le visage de la jeune femme est trop petit par rapport à la taille des deux autres visages. Nous pouvons multiplier sa taille par 2,2 (après des tests, évidemment !) grâce à l'outil **Image -> Redimensionner**. Attention, la case « Redimensionner tous les calques » ne doit pas être cochée !

On peut également supprimer le blanc autour du visage en choisissant la baguette magique en sélectionnant le blanc puis en faisant **Edition -> Couper**. On peut également retourner le visage (**Image -> Retourner**), et enfin le placer au bon endroit grâce à l'outil de déplacement.



De toute évidence, le visage de la jeune femme est toujours trop sombre par rapport à l'autre photo : nous lui ajouterons donc +30 de luminosité et +30 de contraste.

Ensuite, nous allons ajouter un voile blanc pour gommer la vision de cette photo (voir le résultat). Pour cela, nous allons ajouter un calque en choisissant **Calques -> Nouveau Calque Bitmap**. Nous allons appeler ce calque « **Voile** ».

Pour sélectionner l'ensemble de ce nouveau calque, nous choisissons « **sélections -> sélectionner tout** ». Puis, grâce à l'outil de remplissage, , nous remplissons cette sélection de blanc : on ne voit alors que du blanc sur notre image. On peut alors enlever cette sélection en choisissant **sélections -> Désélectionner**.

Nous changeons l'opacité du calque en choisissant **Claques -> Propriétés** et en mettant l'opacité à 75.



Il nous reste juste à enregistrer cette image dans la version du logiciel (pour conserver les calques). Nous supprimons ensuite les calques en choisissant **Calques-> Fusionner-> Fusionner tout**.

A l'aide du pinceau à cloner (taille entre 5 et 10), nous pouvons enlever les marques de découpage restantes sur le visage de la jeune femme et récupérer la partie qui nous intéresse par un copier – coller « **Comme nouvelle image** ».



Nous avons alors la première partie (haute) de notre image finale.

4 – Création de l'image finale

De cette image va dépendre la taille de notre image finale : le montage prendra toute la largeur de l'image finale. Pour connaître la largeur de l'image, nous pouvons utiliser « **Affichage -> Informations sur l'image...** » qui nous indique que le montage fait 1330 x 786 pixels.

Pour imprimer notre photo au format 10 x 13, la largeur faisant 1330, nous devons multiplier 1330 par 1,3, soit 1729. Pour faire ce calcul, vous pouvez utiliser la calculatrice Windows qui se trouve dans **Démarrer -> Programmes -> Accessoires -> Calculatrice**.

Notre image finale fera donc 1330 x 1729 pixels : nous sommes ainsi sûr que l'impression sera conforme à l'image que nous allons créer. Choisissez donc « **Fichier -> Nouveau** » avec un arrière-plan Blanc qui fait 1330 pixels de largeur et 1729 pixels de hauteur.

Intégrez ensuite le montage dans cette image en faisant un copier-coller « **Comme nouvelle sélection** ».

Comme nouveau calque sur cette nouvelle image, nous devons ajouter la photo du bébé. Celle-ci n'est (évidemment) pas à la bonne taille. Nous souhaitons un cadre de 30 pixels de chaque côté : la largeur de l'image du bébé sera donc de 1270 pixels. On ouvre donc l'image du bébé et on choisit « **Image -> Redimensionner** » en spécifiant une largeur de 1270 pixels.

On peut ensuite placer cette photo au bon endroit en prenant garde au nombre de pixels indiqués dans Paint Shop Pro en bas à gauche du logiciel.

Le montage en haut, dépasse sur notre image du bébé, hors nous voulons des marges blanches qui entourent cette photo. Nous pouvons aller dans « **Calques -> Arrière-plan** » pour sélectionner notre montage et le remonter un peu pour avoir la marge souhaitée.

5 – Rajout du texte

N'étant pas satisfait de l'outil Texte de **Paint Shop Pro**, je préfère passer par Word qui offre une plus grande souplesse. Créons donc un nouveau document Word contenant les lignes qui nous intéressent.

La police choisie est Monotype Corsiva. « *Claria est née* » est écrit en taille 36, avec le « C » en taille 48, couleur rouge. La date et l'heure sont en taille 22 et en bleu. Les informations de taille et de poids, ainsi que l'adresse (cette dernière alignée à droite) sont écrites en taille 16.

Le traitement du titre sera sur un calque, la taille et le poids sur un autre, et l'adresse sur un troisième.

Nous passons par l'Aperçu avant Impression avec un zoom maximum pour avoir toute l'écriture du titre (320%). Nous copions cette fenêtre dans le presse-papier par un Ctrl + Imp Ecran.



Dans **Paint Shop Pro**, nous copions cette fenêtre « **Comme nouvelle image** ». Après avoir sélectionné la seule partie qui nous intéresse, nous la collons « **Comme nouveau calque** » dans notre image finale. Au besoin, il est toujours possible de redimensionner ce calque. A l'aide de la baguette magique, nous pouvons sélectionner le blanc superflu autour et dans les lettres. A l'aide des outils sélection et déplacement, nous pouvons placer chaque ligne à l'endroit où nous le souhaitons.

Après avoir effectué la même opération pour la taille, le poids, et l'adresse, nous avons fini notre image qui pourra partir chez le photographe.

